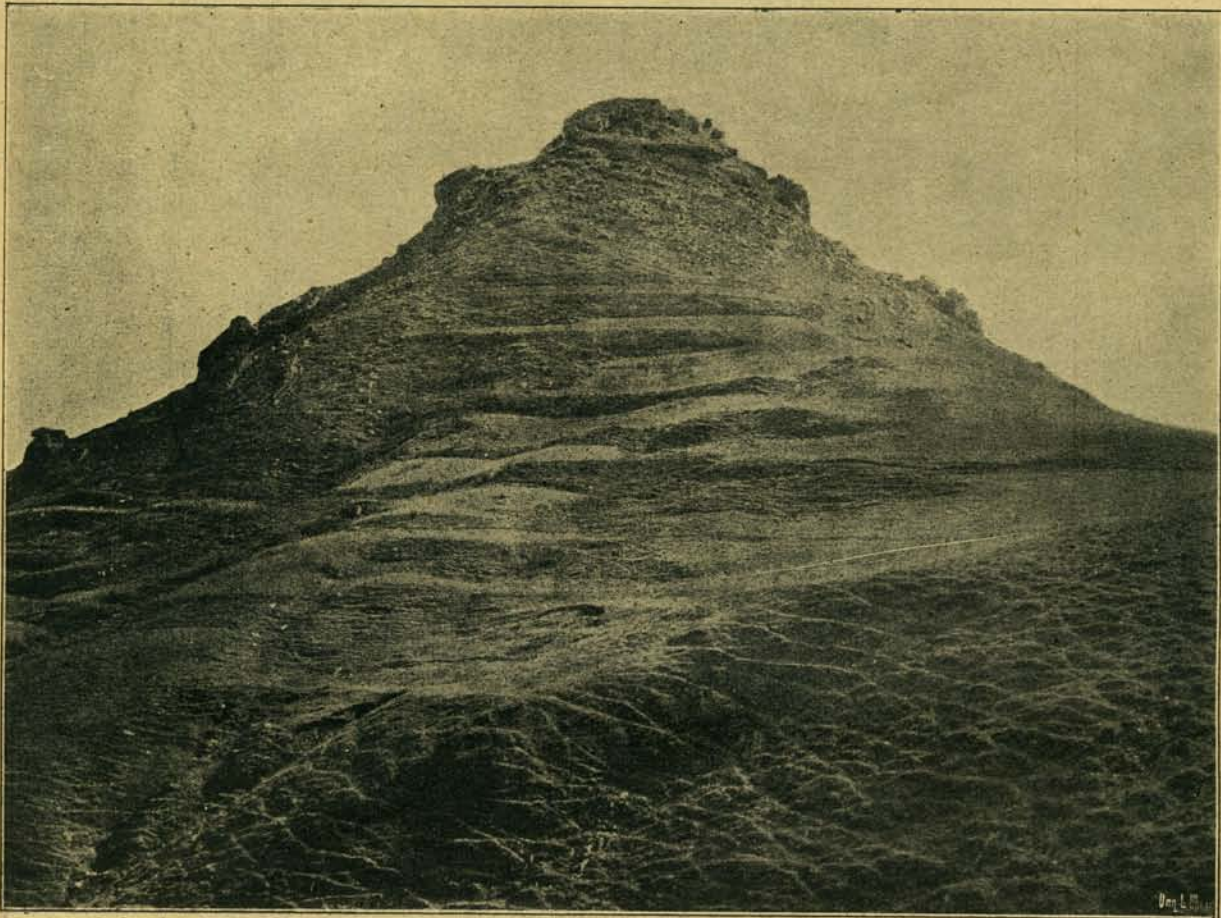


աւանով և Բոլորաբերդով (պատկ. 7), վորի արևելայն կողմը գտնվում էր նշանավոր Աղբերց վանքը կամ Գալեհձորը (պատկ. 8), իսկ հյուսիս արևմտյան՝ Սպիտակավոր Աստվածածինը (պատկ. 9), Բոլորաբերդի

Սրկղունքի հնագույն հիշատակութունն ունի Սա. Որբեկյանը (Սարկղովք), վոր Վայոց ձորի ամենամեծ գյուղը կամ ավանը պիտի լիներ, Սյունյաց աթոռին տված հարկի քանակից դատելով. սարը, վորի



Բոլորաբերդ. Պատկեր 7.

կամ Բոլորածորի անապատ ևս կոչված, յերկուսն էլ Պոռչանց ստեղծագործութունը, մեկը իբրև ժամանակի ամենից նշանավոր դպրոցը, իսկ մյուսը իբրև անապատ և ճարտարապետական մի գեղեցիկ կերտված, վորոնց մասին և առիթ կունենանք յերկար խոսելու: Նույն վտակի միջին հոսանքում, ներկա Բաշքենդ գյուղում, գտնվում էր ըստ ավանդության Պոռչի պալատը կամ միջնադարյան լեզվով դարբասը: Մինչև վերջին ժամանակները մնացել էին դեռ ևս պալատի կամ պարսպի դրան կամարը՝ Պոռչանց զինանշան համարված, բարձրաքանդակ առյուծներով և պարսպի ու յեկեղեցու մնացորդներով: Դրան կամարակալ քարը տարարադղարար գյուղացիք փչացրել են, տաշելով առյուծների պատկերները և գերեզմանաքար դարձնելով, իսկ յեկեղեցու տեղում նորն են շինել, գործադրելով մասամբ հնի քարերը, վորոնցից մի քանիսը դարդարված են քանդակներով և անպայման ԺԳ. դարու արվեստի դրոշմ են կրում, ինչպես կոսեսենք հետո: Այս Բաշքյանդն ենք համարում արձանագրութունների և մանավանդ իշատակարանների մեջ յիշված Սրկղունք գյուղը:

ստորոտում գտնվում էր գյուղը, այժմ կոչվում է Թաքաղյոնդյուրան: Ապա Պոռչյան իշխաններից Հաչի, Ամիր—Հասան Ա.—ի վորդին, 1317 թվին Յախաց քարին նվիրում է մի այգի «ի Սրկղունիս»*: Հիշատակութուններ ունինք ավելի ժե. դարու յերկրորդ կիսում և մինչև իսկ ժե. դարում. Դավիթ քահանան 1473 և ապա 1475 թվին գրել է մի մի ավետարան «ի գեօղս որ կոչի Սրկղունս», ընդ հովանեաւ սը Գէորգի և սը Յակոբի». նույն հիշատակարաններից տեղեկանում ենք, վոր նա գրել է «առոսս արեաջան և սրբահաճոյ Աւագ տէր վարդապետի, հաւրեղբորս մերոյ, որ է ի յանապատն Բոլորածորոյ, ի դունս սը Ածածնին և սը Կարապտին»**: Նույն Դաւիթը գրել է մի շարական 1487 թվին նույն գյուղում նույն Ավագապետ վարդապետի մոտ, «ընդ հովանեաւ սուրբ Գէորգի և սուրբ նշանացս»: Տփլիսի Շամքորեցոց յեկեղեցու ավետարանը գրված է 1629 թվին «ի յերկիրս Վայոց

* Չալ. Բ. 162. Ալիշան. Սիսական 156. մեր լուսանկարը տարարադղարար փչացել է. տես Հավել. Ա. 5:
 ** Չեռ. եջմ. № 377/2634 և 259/221. տ. Հավել. Բ. 5. 6: