

սոյ պարզ է, Որթաքյանդի արևմտյան կողմը, վաակի աջ ափը, սեպհականություն էր Որթեյանների, յերկու իշխանությունների սահմանակից կարող էր լինել Բաշքյանդի ձորով անցնող վաակը, վոր Ալիշանի հետ Սրկղունյաց ենք անվանում*։ այդ դեպքում այս վայրը կարող է Ստ. Որթեյանի և Սպիտակավոր Աստվածածնի արձանագրությունների մեջ յիշված Սասորալիզը կամ Սիտորալիզը լինել, համենայն դեպս այս վերջին վայրը մոտ պետք է լինի Արփա գետին, վորովհետև Ամիր Հասան Բ. Էաչիի վորդին, վերոյիշյալ վանքին նվիրում է մի հողարամին, սահման նշանակելով «ի գետառէն զնա դեպն ի վեր», այսինքն դեռավոր դեպի սարը։

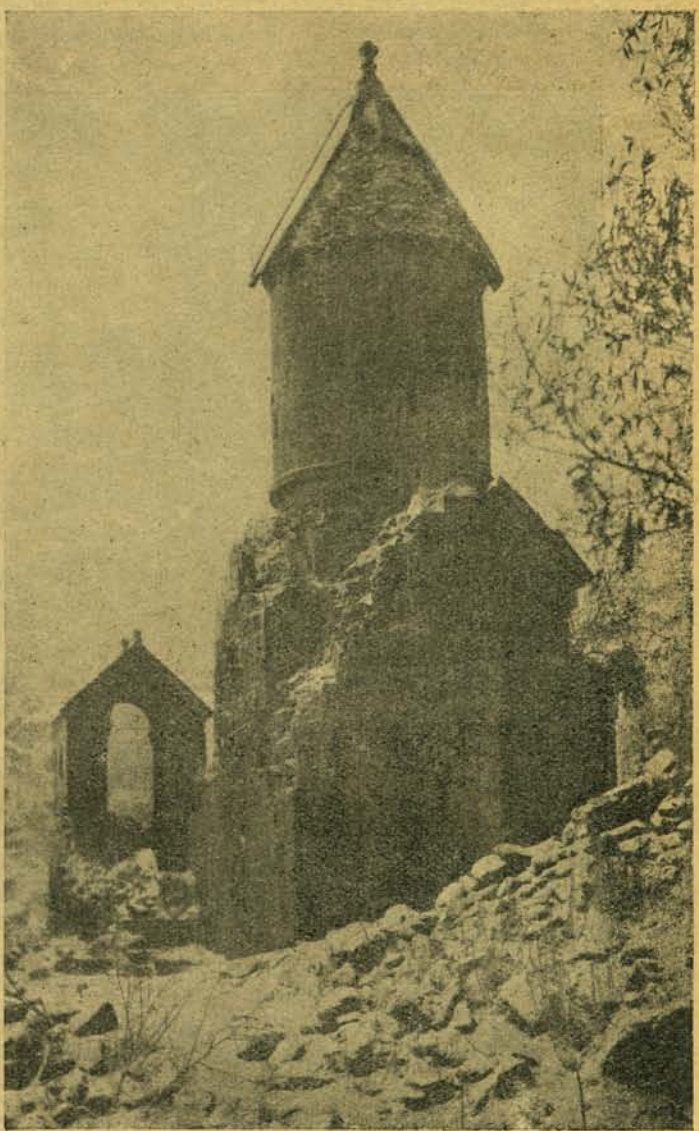
Յերբորդ գյուղը նույն դեռակի վերա ներկա Քելշքյանդն է հին ավերակները հետքերով, բայց առանց գրավոր մնացորդների. տեղացիները գյուղին հատկացնում են «Փանձաթագ»՝ հին անունը**։ Ինչ հիմունքներով, հայտնի չէ. հիրավի վոչ հեռու այդ տեղերից գտնվում էր Փանձաթագ անունով այգավետ մի վայր, ուր Լիպարիա Որթեյանի թոռը և Սմբատի վորդին Կենա? նվիրում է թանաթի վանքին մի այգի։ Վանական անունով մի արեղա ևս այստեղ՝ Փանձաթագում գրել է մի Մաշտոց 1497 թվին, և վերջացրել է Չորս վանքում, վոր Պոռոյանների սեփականություն էր***։ Որտեղ էր գտնվում այդ վանքը, ճիշտ տեղը վորոշել չենք կարող, բայց չպետք է նույնացնել վոչ Ծղուկի (Սիսակ, 244), վոչ Փառակա (Հանդ. Ամս. 1912, 556) և վոչ Վանի նույնանուն վանքերի հետ։ Պոռոյանց Չորս վանքը հեռու չէր Սպիտակավոր Աստվածածնից և Սրկղունքից, վորովհետև Վանականը յուր ձեռագիրը գրել է «առ ոտս ամարան վրդպացս Վարդան վրդպի և Աբրահամ հոետորի. և առաջնորդ սր ուխտիս տր Չաքարիա բարէմիտ կրանաւորի», վորոնք հաճախ հիշված են վերոգրված երկու վայրերում հիշատակարանների մեջ¹։

Սրկղունյաց վաակից դեպի արևելք գտնված յերկիրները Պոռոյանց սեպհականություն էին. Բաշքյանդից մոտ 7 վերստ դեպի արևելք գտնվում է թանաթի (այժմ Վարավանք կոչված) նշանավոր վանքը Պոռոյի և նրա վորդոց ձեռքով շինված «Թ. Չ. Ի. Բ» (= 1273), բազմաթիվ արձանագրություններով²։ Մոտ յերեք

ի Քս թվիս 20 (կամ 20), Քիչ տարբեր ընթերցվածներով, Քաջբերունի. Ար. 1889. յեր. 49:

* Սիսական, յեր. 129:
 ** Ալիշան. Սիսակ, յեր. 122:
 *** Չեռ. Եջմ. № 960 (Կարինյան 947): Հավել. Բ. 11: Ալիշանը ոգտվել է այս հիշատակարանից, առանց հիշելու տեղը. Սիսական, յեր, 125:
 1 Տես. Հավել. Բ. 5. 6 7. 8:
 2 Գեղարվեստ. № 4. Թիֆլիս. 1911. մեր հոգվածը. Ոսկերչական արվեստի մի նմուշ ԺԳ. գարում. (Ստոակերաց ս. Նշան) յեր. 39, Քաջբերունին նկատել է գմբեթի վերա յեղած այդ տառերը, բայց չի կասել, թե շինության թվականն է (Ար. 1889, 106):

վերստ այստեղից դեպի արևելք Արկաղու Ս. Սաչի նշանավոր վանքն է, վորից հնություններ չի մնա-



Պ ա ս կ ե Ր Գ.

Սպիտակավոր Աստվածածին.

ցած. նոր յեկեկեցին շինված է 1871 թվականին. միակ հին արձանագրությունը գտնվում է պարսպի դրան մոտ՝ խաչքարի վերա. «Թվ 2209 (=1304). (Տ!). ամ ողորմի աս .. / է կին Ուտալայ Սաթուլունին ամէն»*։ Հին շենքի մասին շատ համառոտ տե-

* Քաջբերունին (Ար. 1889. 168). թվականը կարդում է «209»: Արկաղի և թանաթի ձանապարհի վերա, ձորում յերեք խաչքարերի արձանագրությունները վանքի պատմության հետ կապ չունին. ա) Մի ընկած խաչքարի վրա. «ես Մանուել քահանայ/կանգնեցի զխաչս ի բար/եխաւս հարագատ եղբ/աւր իմոյ Սաչատուրի յաղալթս յեշեցէք թ. 2ի2» (գուցե և 2ի2).
 բ) Ընկած խաչքար. թ. 2ի6 որք անցանեք /... / հարագատ ... յիշեցեք ի Քս» գ) Կանգուն խաչքար.