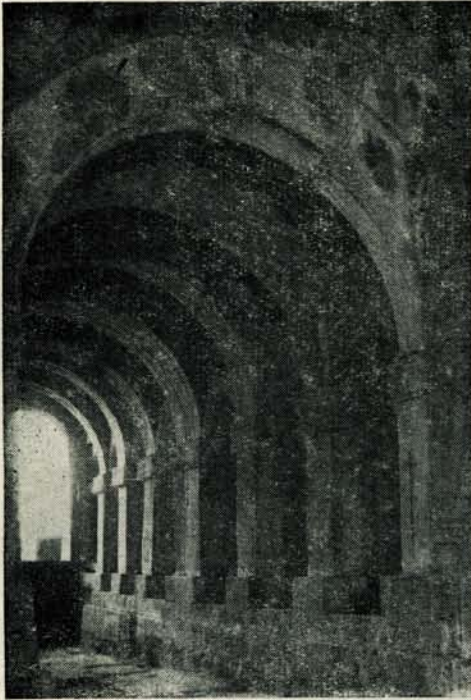


հնում ձեռագիր գրքերի հետ էին պահում վանքերի թանկարժեք եկեղեցական սպասք և մասունքները:

Նույն դերն են կատարել հնում նաև եկեղեցական դահլիճների անկյունների վրա



Նկ. 12. Գրիգոր Մագիստրոսի ձեռարանը ամ կողմից:

շինված փոքրիկ սենյակները, որոնք կոչվում էին ավանդատներ, այսինքն ավանդներ պահելու տներ:

Սանահնի գրատունը նորոգվել է 1652 թ., վանքի ընդհանուր նորոգության ժամանակ, թեև չի հիշատակվում, թե ինչ կարգի աշխատանք է կատարվել այնտեղ, բայց դրսից պարզ երևում է, որ ծածկի սալքարերն են նորոգվել, իսկ ներսում նորոգության որևէ հետք չկա: Այդ նորոգության վերաբերող արձանագրության մեջ շենքը կոչվել է նըշխարախուց:

8. Գրիգոր Լուսավորիչ եկեղեցի: Այս փոքրիկ տաճարը բոլորակ է և կառուցվել է գրատան հետ միասին՝ Կյուրիկյան տոհմի

թագավոր Գալիթ Անհողինի դուստր Հրանուշ թագուհու ծախսով:

Կառուցման արձանագրության մեջ եկեղեցու՝ Գրիգոր Լուսավորչի անվան նվիրված լինելը չի հիշատակված, այլ գրված է՝

«Շինեցի զնշխարատունս և զեկեղեցիս»:

Սանահնի ուսումնասիրողներն այս տաճարի կառուցման վերաբերող արձանագրության վրա մինչև այժմ ուշադրություն չեն դարձրել, և այդ գողտրիկ հուշարձանի կառուցման ժամանակը համարվել է անհայտ:

Անցյալներում Սանահնի արձանագրությունները հավաքող Իսահակ Հարությունյանն այդ եկեղեցու մասին գրել է՝

«Հայտնի չէ, թե ո՞վ է կառուցել այս եկեղեցին և ե՞րբ»¹:

Վ. Հարությունյանն ու Ս. Սաֆարյանը գրում են.

«Точная дата постройки этой церкви неизвестна, одна из надписей датируется 1061 г.»².

Այս եկեղեցու կառուցման թվականի անհայտ լինելը առիթ է տվել ընկ. Հովսեփ Եղիազարյանին կարծելու, որ նա շինված է շատ հնում, վանքի հիմնադրությունից շատ առաջ: Այդ մասին նա գրում է.

«Ուշադիր քննելով հուշարձանի ճարտարապետական առանձնահատկությունները, կարելի է համոզվել, որ նա կառուցված լինի մինչև 10-րդ դարը: Հավանական է, որ դա լինի վանքի հին շենքերից մեկը, որ գոյություն է ունեցել մինչև Հունաստանից փախած մի խումբ հայ կրոնավորների Սանահն գալը»³:

Գժբախտաբար ընկ. Եղիազարյանը չի հիշատակում, թե ճարտարապետական ինչ առանձնահատկությունների հիման վրա է համոզվել եկեղեցու այդքան հին լինելու մեջ, բայց մենք գանում ենք, որ այդ եկեղեցին 11-րդ դարի համար բնորոշ մի հուշարձան է, առանց որևէ հնության հետքի:

Այստեղ հետաքրքիրն այն է, որ Գրիգոր Լուսավորիչ եկեղեցին, որի շինության արձանագրությունը կրում է 1063 թվականը, իր վրա ունի 1061 թվականի մի այլ նվիր-

¹ «Աղագրական Հանդես», Գ դիրք, Թիֆլիս, 1898, էջ 297:

² В. М. Арутюнян и С. А. Сафарян, Памятники армянского зодчества, М. 1951, стр. 56.

³ Հ. զ. Եղիազարյան, Արևիկոյն շրջանի կուրտուրայի հուշարձանները (Ուղեցույց), Երևան, 1952, էջ 15: