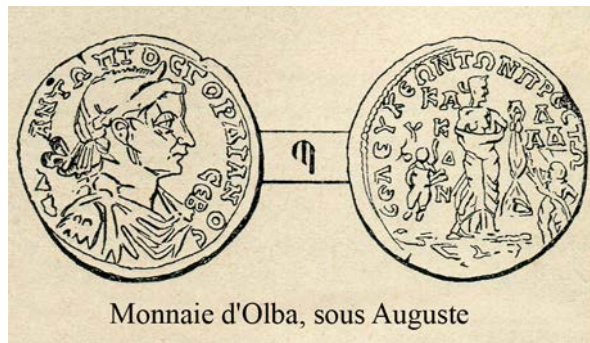


géographes citent dans cette région une province du nom de *Citis* ou *Cetide* (Κητις), dans laquelle se trouvaient les deux villes d'*Olba*, et de *Hyria*.

On voit en effet un emplacement tout recouvert de ruines, parmi lesquelles on découvre des restes de tours, de temples, de théâtres, de fontaines, de citernes, de tombeaux et d'autres monuments. Le plus remarquable de ces édifices a été bâti par un prêtre, désigné sous le nom générique de *Teucer*: c'est un château, qui est au haut de la colline; il a quatre étages dont chacun contient cinq chambres. On voit aussi un beau temple assez bien conservé, converti en église aux premiers siècles du christianisme. Il mesure une quarantaine de pieds de haut et 200 à 210 pieds de circonférence.

On remarque encore les restes de deux théâtres, d'un temple de *Hyche*(?) et une inscription en caractères inconnus à l'explorateur (Bent), qui doit l'avoir publiée dans le Journal Hellénique. Sous ces débris et ailleurs on retrouve la trace des routes pavées conduisant vers le sud, à Séleucie, à Corycus, à Lamas, et vers le nord, à Iconium.

Aux frontières du territoire de cette ville et de la Cilicie, à quelques kilomètres au nord, une autre route pavée aboutit à *Mora*, où ont été découvertes d'anciennes ruines et des monnaies d'*Olba*.



Cette place, habitée par les Yourouks, a pris ces derniers temps un certain développement, par suite du passage des caravanes.

A 300 kilomètres à l'est d'*Olba*, sur la rive droite du Lamas, à une altitude de 2,300 pieds anglais, se dresse sur un rocher une vieille forteresse, appelée *Piréné*; un escalier en zigzag, taillé dans le rocher, conduit du sommet au bord du fleuve, pour y puiser de l'eau. A deux kilomètres en aval du Lamas se trouve le petit village d'*Oran-keuy* (Village des ruines), près les restes de deux villes, et